



CRISIS LOGÍSTICA MUNDIAL

Por la crisis de contenedores, los fletes para Sudamérica subieron en el último año de US\$2.000 a US\$20.000

La crisis global de contenedores ha tenido importantes efectos en los precios de diversos insumos y la llegada de bienes y servicios terminados en el país, la escasez de contenedores, las filas de buques en algunos puertos, los retrasos en la llegada de mercancías y la alza en tarifas es una situación que parece lejos de acabarse que también se ha visto impactada por la invasión de Rusia a Ucrania, según la Cámara Marítima Internacional, las minas submarinas y los bloqueos militares han atrapado entre 80 y 100 barcos en aguas ucranianas durante casi dos meses.

Los acontecimientos geopolíticos han tenido un fuerte impacto en el sector logístico; en los movimientos de carga marítima, por carretera, ferroviaria y aérea. Junto a ello, habrá efectos en las cadenas de suministro del conflicto, sobre todo en materia de seguridad alimentaria y costos de energía. Luego de más de un año y medio de dificultades para la cadena global de suministros, que abarcan a la logística marítima, terrestre y aérea, y que derivaron en la llamada crisis de los contenedores, para finales de 2021 la situación observó una mejoría, pero entonces entraron en este escenario la guerra en Ucrania y, más recientemente, los cierres en China que ya llevan unas semanas de afectación al puerto de Shanghai, la principal terminal marítima del mundo.

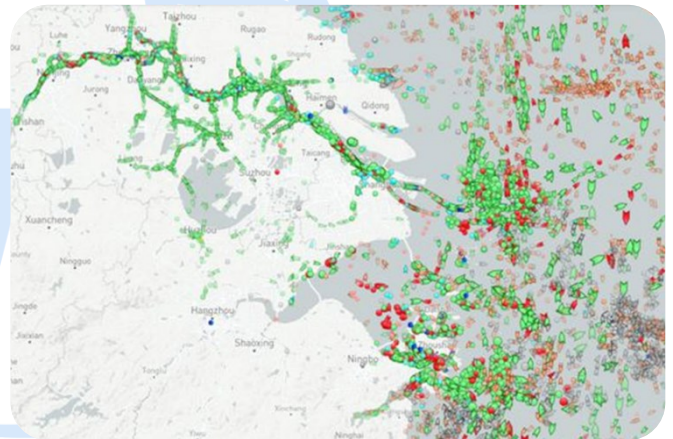


Foto: Marine Traffick - Captura de pantalla

Este desbalance se da en gran parte por la alta demanda de las economías más desarrolladas, y en nuestro continente es Estados Unidos el más afectado, pero también el que más afecta a Colombia, pues en puertos como el de Los Ángeles, aún se forman colas de hasta 40 buques con más de 1.000 contenedores a bordo y retrasos de 38 a 45 días para su cargue y descargue

Lars Jensen, CEO Vespucci Maritime, invitó a la comunidad portuaria mundial a “Buscar las alternativas para llegar a la normalidad en los próximos 12 a 18 meses en la cadena de suministro, y luego liderar con la realidad postpandemia, lo que va a tomar entre 6 a 12 meses para solucionar todo esto, lo vemos al final del 2022”, sostiene Jensen.

01

Los barcos no están llegando con las frecuencias que se tenían antes y se están demorando tres o cuatro semanas en arribar a sus destinos dado al costo de su traslado

02

En los puertos tampoco hay suficientes transportadores para evacuar la carga que se acumula y las cadenas de suministro recibieron un duro golpe al no poderse cumplir las demandas de los mercados, como tampoco los pagos de fletes que rápidamente se incrementaban.

03

El impacto en los puertos de Buenaventura, Barranquilla y Cartagena se hace cada vez más fuerte.

Además de los retrasos en la distribución de mercancía, los aumentos en el precio de materias primas y fletes seguirán siendo una constante.

“Son los importadores los que han tenido que pagar hasta siete u ocho veces más de lo que cancelaron hace un año, y aún no hay claridad hasta cuándo van a presentarse estos incrementos. Los volúmenes de envíos de cargas aún no se han visto afectados, pero los precios sí son superiores” Lucas Ariza, presidente de la Asociación de Puertos del Atlántico (Asoportuaria)

Expertos apuntan que existen en Colombia situaciones de escasez de producto o por lo menos demoras en el abastecimiento, pero esa situación seguirá constante, al punto de que los mismos comerciantes han solicitado la eliminación de aranceles. De acuerdo con Lucas Ariza, los aumentos en los costos se seguirán sintiendo todavía en el corto plazo.

